

BRNO

8. dubna 2024

STÁTNÍ POZEMKOVÝ ÚŘAD

Ing. Svatava MARADOVÁ, MBA

OBSAH

8. dubna 2024

1. PŘEDSTAVENÍ STÁTNÍHO POZEMKOVÉHO ÚŘADU
2. POZEMKOVÉ ÚPRAVY A KRAJINOTVORBA
3. PŘÍKLADY ZREALIZOVANÝCH OPATŘENÍ
4. MONITORING EROZE
5. POZEMKY NEDOSTATEČNĚ IDENTIFIKOVANÝCH VLASTNÍKŮ
6. PACHTOVNÉ

PŘEDSTAVENÍ STÁTNÍHO POZEMKOVÉHO ÚŘADU

STÁTNÍ POZEMKOVÝ ÚŘAD

- Zřízen ke dni 1. ledna 2013 na základě zákona č. 503/2012 Sb., o Státním pozemkovém úřadu.

POZEMKOVÉ
ÚPRAVY

BPEJ
MONITORING
EROZE

PŘEVODY
A SMĚNY
NEMOVITOSTÍ

SPRÁVA MAJETKU
VČETNĚ
VH DĚL

RESTITUCE



POZEMKOVÉ ÚPRAVY A KRAJINOTVORBA

POZEMKOVÉ ÚPRAVY „jako komplexní nástroj rozvoje venkova“

- zákon č. 139/2002 Sb.
- reagují na společenský a ekonomický vývoj i vývoj klimatu

PROSTOROVÉ
USPOŘÁDÁNÍ
POZEMKŮ

NAROVNÁNÍ
VLASTNICKÝCH
PRÁV

REALIZACE
SPOLEČNÝCH
ZAŘÍZENÍ

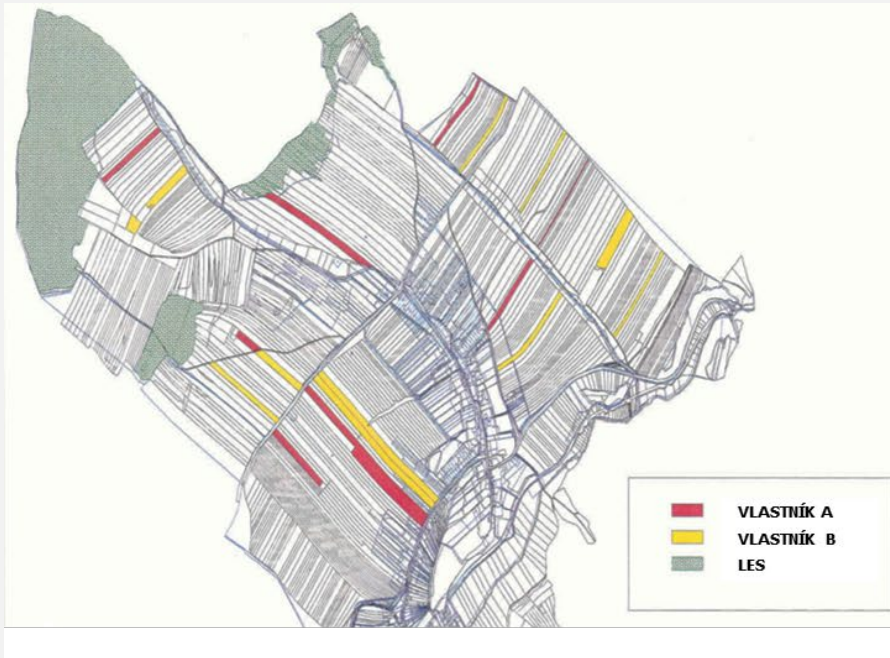
PODKLAD
ÚZEMNÍHO
PLÁNOVÁNÍ

„Pozemkovými úpravami se ve veřejném zájmu prostorově a funkčně uspořádávají pozemky, scelují se nebo dělí a zabezpečuje se jimi přístupnost a využití pozemků a vyrovnání jejich hranic tak, aby se vytvořily podmínky pro racionální hospodaření vlastníků půdy.

V těchto souvislostech původní pozemky zanikají a zároveň se vytvářejí pozemky nové, k nimž se uspořádávají vlastnická práva a s nimi související věcná břemena.

Současně je cílem pozemkových úprav **zajištění podmínek pro zlepšení kvality života ve venkovských oblastech** včetně napomáhání diverzifikace hospodářské činnosti a zlepšování konkurenceschopnosti zemědělství, **zlepšení životního prostředí**, ochranu a zúrodnění půdního fondu, lesní hospodářství a vodní hospodářství zejména v oblasti snižování nepříznivých účinků povodní a sucha, řešení odtokových poměrů v krajině a **zvýšení ekologické stability krajiny.**“

KATASTRÁLNÍ MAPY V PROCESU POZEMKOVÝCH ÚPRAV „PŘED“ a „PO“



POZEMKOVÉ ÚPRAVY „jako komplexní nástroj rozvoje venkova“

POVODNĚ A PŘÍVALOVÉ DEŠTĚ

VODOHOSPODÁŘSKÁ OPATŘENÍ

nádrže
poldry
ochranné hráze

SUCHO

RETENČNÍ A AKUMULAČNÍ ZAŘÍZENÍ

mokřady, rybníky
akumulační nádrže
revitalizace toků

DEGRADACE PŮDY

PROTIEROZNÍ OPATŘENÍ

protierozní meze, průlehy,
zasakovací pásy, terasy,
záchytné příkopy, větrolamy,
zatravnění

ZPŘÍSTUPNĚNÍ KRAJINY

REALIZACE POLNÍCH CEST

polní cesty s ozeleněním
cesty pro farmáře
cesty pro rekreace

EKOSTABILIZAČNÍ OPATŘENÍ

ÚSES

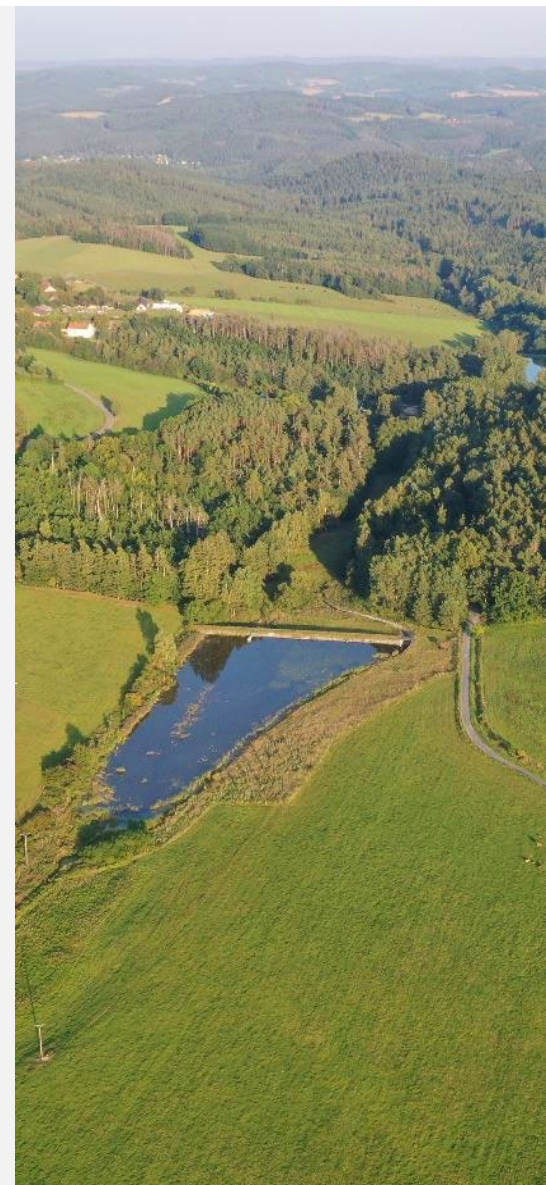
biokoridory a biocentra,
interakční prvky
doprovodná zeleň

POZEMKOVÉ ÚPRAVY „v číslech“

- v ČR 13 076 katastrálních území – PÚ dotčeno celkem 55 % k.ú.
- výměra ZPF v ČR – 4 200 tis. ha
 - pozemkové úpravy ukončeny na 40,7 % ZPF
 - na 11,8 % jsou ve stavu rozpracovanosti

FORMA	UKONČENÉ	VÝMĚRY (HA)
Komplexní	3 080	1 398 804,00
Jednoduché	3 011	313 659,27

FORMA	AKTUÁLNĚ ROZPRACOVANÉ (UZAVŘENÁ SOD)	VÝMĚRY (HA)
Komplexní	1 038	491 584,28
Jednoduché	68	7 283,02



POZEMKOVÉ ÚPRAVY v roce 2024 „v číslech“

Použití finančních prostředků v pozemkových úpravách v roce 2024 dle zdrojů financování.

OBLAST ROZPOČTU	SCHVÁLENÝ ROZPOČET V MIL. KČ	NNV Z MINULÝCH LET V MIL. KČ	CELKEM V MIL. KČ
Projekty financované ze SZP 2021+	536	0	536
Projekty financované z PRV 2014+	564	0	564
PÚ a realizace z rozpočtu SPÚ	700	9,3	709,3
Projekty financované z NPO	0	204,465	204,465
Celkem	1800	213,765	2 013,77

POZEMKOVÉ ÚPRAVY v roce 2024 „v číslech“

Plánované PÚ na rok 2024 s jejich předpokládanou hodnotou:

KPÚ PRO	NÁVRH POČTU KOPÚ K ZASMLUVNĚNÍ (1.11.2023 - 31.10.2024)	PŘEDPOKLÁDANÁ HODNOTA*	POČET VŠECH JPÚ K ZASMLUVNĚNÍ OD 1.11.2023	PŘEDPOKLÁDANÁ HODNOTA*
Jihočeský kraj	15	60 074 000,00 Kč	6	19 000 000,00 Kč
Jihomoravský kraj	8	54 267 780,00 Kč	11	58 631 000,00 Kč
Karlovarský kraj	6	12 697 000,00 Kč	3	1 200 000,00 Kč
Královéhradecký kraj	15	49 453 650,00 Kč	2	3 500 000,00 Kč
Liberecký kraj	4	14 810 000,00 Kč	1	250 000,00 Kč
Moravskoslezský kraj	4	20 152 000,00 Kč	0	0,00 Kč
Olomoucký	11	47 255 500,00 Kč	2	2 800 000,00 Kč
Pardubický kraj	11	88 443 500,00 Kč	1	800 000,00 Kč
Plzeňský kraj	13	26 952 000,00 Kč	7	3 661 800,00 Kč
Středočeský a hl. m. Praha	13	39 273 358,00 Kč	2	1 150 000,00 Kč
Ústecký kraj	8	27 705 100,00 Kč	8	2 000 000,00 Kč
Vysočina	8	36 983 540,00 Kč	5	8 950 200,00 Kč
Zlínský	6	33 667 000,00 Kč	1	1 360 000,00 Kč
CELKEM ČR	122	511 734 428,00 Kč	49	103 303 000,00 Kč

PŘÍKLADY ZREALIZOVANÝCH OPATŘENÍ

OCHRANNÉ NÁDRŽE V K.Ú. HOVORANY



Nádrž 4
max zádrž - 52 000
m³
Nádrž 6
max zádrž - 24 500
m³

Realizace dvou ochranných nádrží vede ke zlepšení vodohospodářské bilance v území, zvýšení hladiny spodní vody v daném území a ochraně intravilánu obce Hovorany před účinky povodní z přívalových srážek. Obě nádrže jsou schopny zadržet max 76 500 m³ vody.



KPÚ pro Jihomoravský kraj, pobočka Hodonín

Realizace: 9/2021

Náklady na realizaci: 28 147 383,50 Kč vč. DPH

BIOKORIDORY V K.Ú. KOSTICE

Cílem navržených prvků je sloužit primárně pro účely ochrany přírody a krajiny. Navrženými úpravami má být zvýšena ekologická stabilita území a kompenzovány nežádoucí změny v krajině a zároveň mají být zlepšeny podmínky ochrany zemědělsky využívané půdy proti větrné erozi a zajištěno zlepšení vodního režimu a klimatických poměrů v bezprostředním okolí řešeného prvku.



KPÚ pro Jihomoravský kraj, pobočka Břeclav

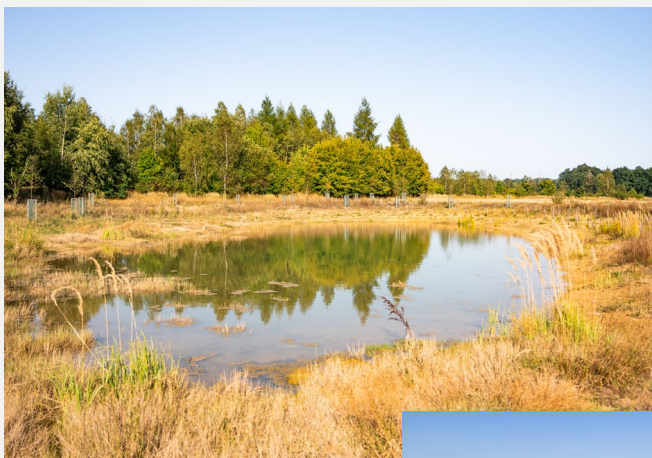
Realizace: 8/2022-11/2022

Náklady na realizaci: 8 986 461,25 Kč včetně DPH



Vodní nádrž
Mokřadní tůň
Ozelenění
Zatravnění s rozlohou
42 000 m²
Polní cesty s
živičným povrchem

Mokřad v k. ú. Košín



Projekt přispívá k zadržení povrchové vody v krajině a vytváří podmínky pro rozvoj vlhkomilných rostlinných i živočišných společenstev. Součástí realizace je i doprovodná výsadba dřevin, keřů a zatravnění plochy biocentra. Pro vytvoření vhodného prostředí pro úkryt drobných živočichů se plocha břehu neupravovala do ideální roviny.

Biocentrum
82 dlouhá hlavní tůň
komplex dvou
mikrotůň 130 ks
autochtonních druhů
keřů

KPÚ pro Jihočeský kraj,
pobočka Tábor

Realizace: 1/2022

Náklady na realizaci: 1 130 140
vč. DPH





PC
v k.ú.
Popice



PC
v k.ú.
Klentnice



PC
v k.ú.
VALTICE



PC
v k.ú.
Dolní
Chříbská

MONITORING EROZE

MONITORING EROZE


- projekt SPÚ a Výzkumného ústavu meliorací a ochrany půdy
- evidenční nástroj pro sledování účinnosti zemědělských dotačních politik
- nástroj ochrany ZPF a využití v procesu PÚ
- systém závislý na hlášení
- od 1. 7. 2021 účinná vyhláška č. 240, o ochraně zemědělské půdy před erozí

<http://me.vumop.cz>



JAK POSTUPOVAT PŘI HLÁŠENÍ EROZE



 Výzkumný ústav meliorací
a ochrany půdy, v.v.i.

Monitoring eroze

VSTUP DO APLIKACE

Vítejte ve webové aplikaci **Monitoring eroze zemědělské půdy**, která slouží k hlášení, evidenci a vyhodnocování jednotlivých erozních událostí. Cílem monitoringu eroze zemědělské půdy je zajistit relevantní podklady o rozsahu problému eroze zemědělské půdy. Výstupy z analýz monitorovaných událostí mají široké využití jak v soukromé, tak i ve veřejné sféře. Zejména jsou kvalitním podkladem pro efektivní navrhování protierozních opatření a pro přípravu nových politik v oblasti ochrany půd.

Aplikace byla vyvinuta pro potřeby
Státního pozemkového úřadu a
Ministerstva zemědělství České republiky.



PROČ MONITORUJEME EROZI V ČR?

Půda je jedním z nejcennějších přírodních bohatství každého státu a neobnovitelným přírodním zdrojem. Představuje významnou složku životního prostředí s širokým rozsahem funkcí a je základním výrobním prostředkem v zemědělství a lesnictví. Je ovšem ohrožena celou řadou procesů z části přírodních, z větší části však vyvolaných činností člověka, které vedou k omezení nebo až zničení schopnosti půdy plnit své základní produkční a mimoprodukční funkce.

KDYŽ SE SETKÁM S EROZNÍ UDÁLOSTÍ

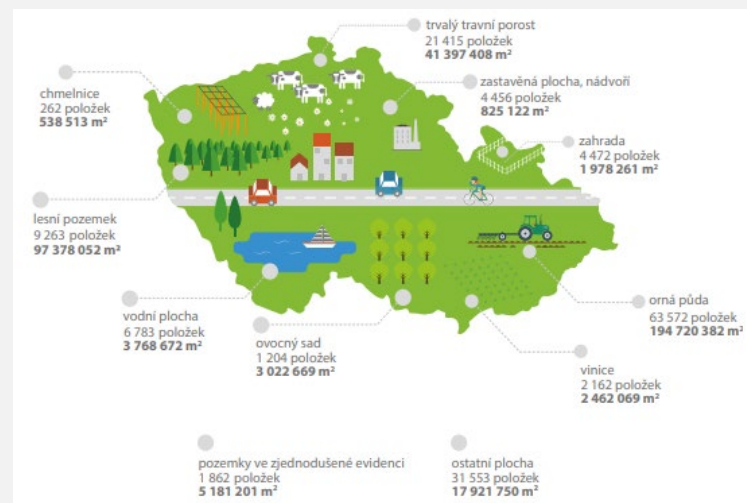
V případě zjištění erozní události je třeba se obrátit na místně příslušnou pobočku Státního pozemkového úřadu (SPÚ), případně přímo na pověřeného pracovníka SPÚ. Pověřený pracovník následně provede terénní rekonoskaci a zjištěné informace zanesou prostřednictvím webového portálu Monitoring eroze zemědělské půdy do databáze.

Seznam pověřených pracovníků s kontakty je uveden přímo na webovém portálu Monitoring eroze zemědělské půdy.

POZEMKY NEDOSTATEČNĚ IDENTIFIKOVANÝCH VLASTNÍKŮ (NIV)

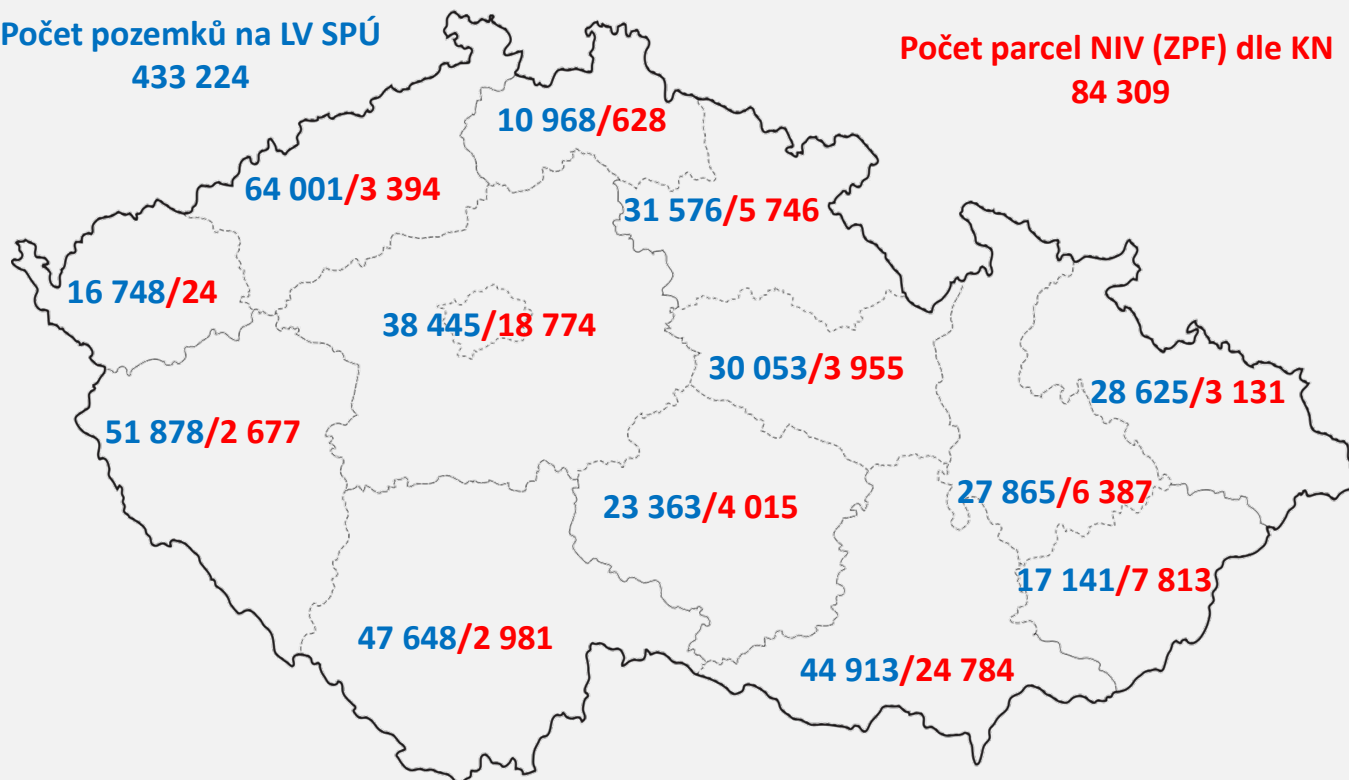
POZEMKY NIV

- cca 84 000 pozemků s výměrou téměř 25 000 ha
- zemědělské pozemky dle druhu pozemku (včetně spol. podílu, ale mimo pozemky v MZCHU a pozemky s duplicitou)
- pozemky ve zjednodušené evidenci – ÚZSVM došetří druh pozemku a potom případný převod
- hromadné přepisy po kat. pracovištích připraví ÚZSVM (vzor zápisu bude dohodnut mezi ústředími)
- předpoklad převodu březem až září 2024
- v případě zjištění že skutečný stav neodpovídá stavu v KN, může SPÚ od zápisu (jeho části) odstoupit a uzavřít s ÚZSVM souhlasné prohlášení o změně příslušnosti zpět na ÚZSVM
- vymáhání bezdůvodného obohacení bude řešit SPÚ zpětně jen k 1.1. 2024 za celou dobu



Počet pozemků na LV SPÚ
433 224

Počet parcel NIV (ZPF) dle KN
84 309



JAK BUDOU NABYTÉ POZEMKY VYUŽITY?

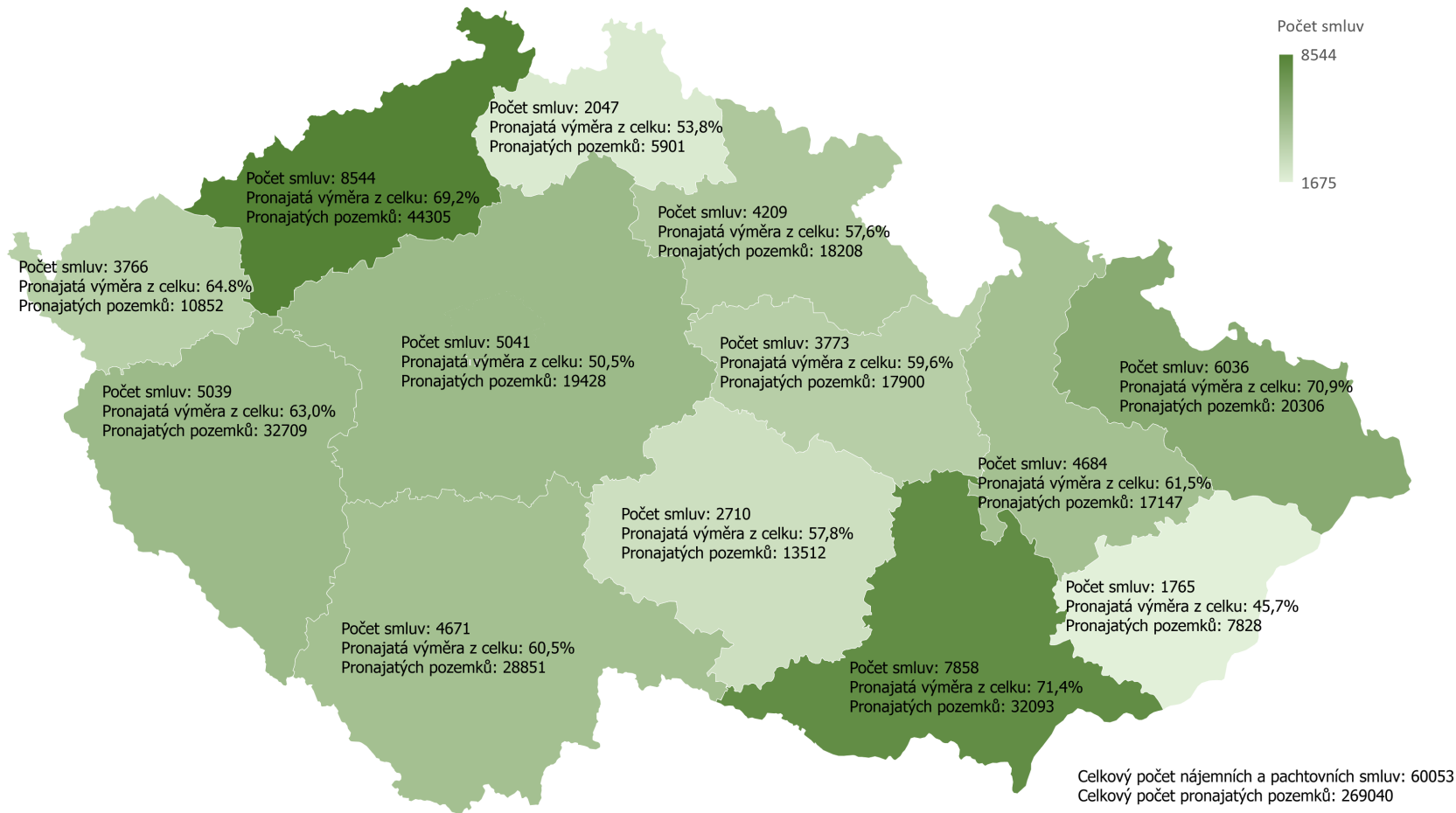
- tvorba rezervy státních pozemků pro realizaci rozvojových programů státu
- pozemkové úpravy a řešení problémů sucha a zadržování vody v krajině
- vydávání náhradních pozemků podle zákona 229/1991 Sb., o úpravě vlastnických vztahů k půdě a jinému zemědělskému majetku
- vyřizování nárokových žádostí obcí, krajů a vlastníků staveb
- směny pozemků
- pacht pozemků

PROPACHTOVÁNÍ POZEMKŮ NIV

- SPÚ bude aplikovat běžný režim i na tyto pozemky
- A. V případě, že je majetek obhospodařován – SPÚ uživatele vyzve, aby doložil právní titul k užívání
 - SPÚ bude požadovat úhradu za užívání tohoto majetku počínaje dnem 2. 1. 2024.
- B. V případě nepropachtovaných pozemků, bude SPÚ při konstituování nového pachtu/nájmu přihlížet ke všem podaným žádostem v pořadí dle doručení.
 - případě více zájemců bude vyhlášena **výzva k podání návrhů na uzavření pachtovní/nájemní smlouvy** (ne vždy) – na základě individuálního posouzení nemusí být výzva vyhlášena.
 - ve většině případů se jedná o jednokritériální výzvu – rozhoduje výše nabídnutého pachtovného
 - v případě, že budou některé nabízené výše pachtovného nebo nájemného shodné -) výzva k podání nových nabídek -) výše nesmí být nižší než výše pachtovného nebo nájemného, která byla shodně nabídnuta.
- **SPÚ NEUZAVŘE SMLOUVU S OSOBOU, KTERÁ JE DLUŽNÍKEM PO LHŮTĚ SPLATNOSTI!**

PACHTOVNÉ SPÚ

Počet nájemných a pachtovních smluv, počet pronajatých pozemků a procento pronajatých pozemků z celku



Dle reportů dat SPÚ k 8. 3. 2024



ZMĚNY V PACHTOVNÉM SPÚ

➤ Vybraná varianta – SAZBY DLE VÝROBNÍCH OBLASTÍ

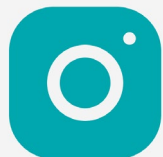
- 5,1 % - neurčeno
- 3,6 % - řepařská
- 4 % - kukuřičná
- 5,4 % - bramborářská
- 6,5 % - bramborářsko – ovesná
- 12,5 % - horská (*varianta se stropem 6.564,- Kč/ha, jen 28 pozemků*)
z průměrné ceny zemědělské půdy v daném katastrálním území)

➤ Harmonogram

- Aktualizace pachtovních smluv nad 500 Kč pachtovního/rok (do 1.10. 2025)
- Aktualizace pachtovních smluv do 500 Kč pachtovního/rok (po 1.10. 2025)

➤ Novela zákona o SPÚ

- V zákoně nebude uvedena konkrétní sazba.
- MZe bude zmocněno k přijetí vyhlášky určující sazby pachtovního.



DĚKUJI ZA POZORNOST

www.spucr.cz

www.zitkrajinou.spucr.cz